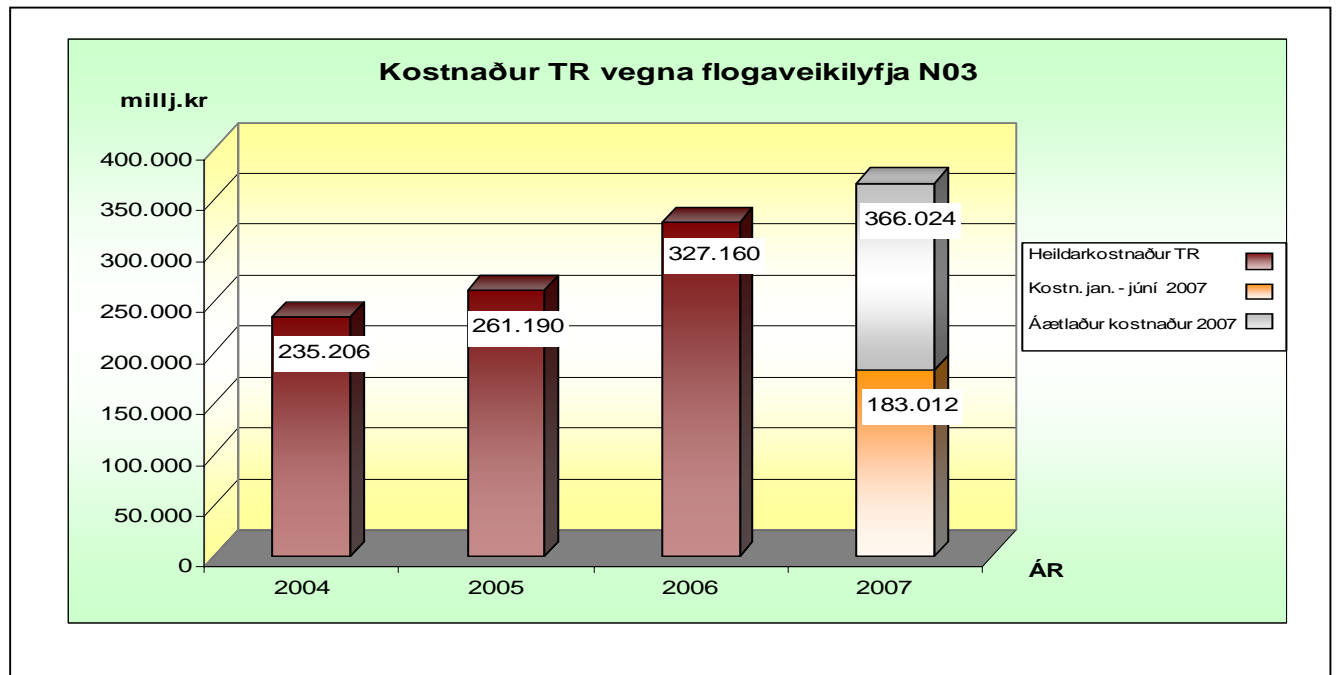


Flogaveikilyf

Flogaveikilyf eru meðal þeirra flokka tauga- og geðlyfja sem mikil kostnaðaraukning hefur verið af undanfarin ár. Á síðasta ári jókst kostnaður ríkisins vegna flogaveikilyfja um tæpar 66 millj. kr. (25%), en notkunin jókst um 14%.

Mynd 1.

Mynd 2. sýnir kostnaðaraukningu vegna flogaveikilyfja milli 2005 og 2006. Mesta kostnaðaraukning milli ára var vegna levitiracetem (Keppra) og pregabalín (Lyrica). Kostnaður vegna Lyrica jókst um 32,5 millj. kr, Keppra um 19,4 millj. kr og gabapentín (Gabapentin, Neurontin) um 8,5 millj. kr frá síðasta ári.

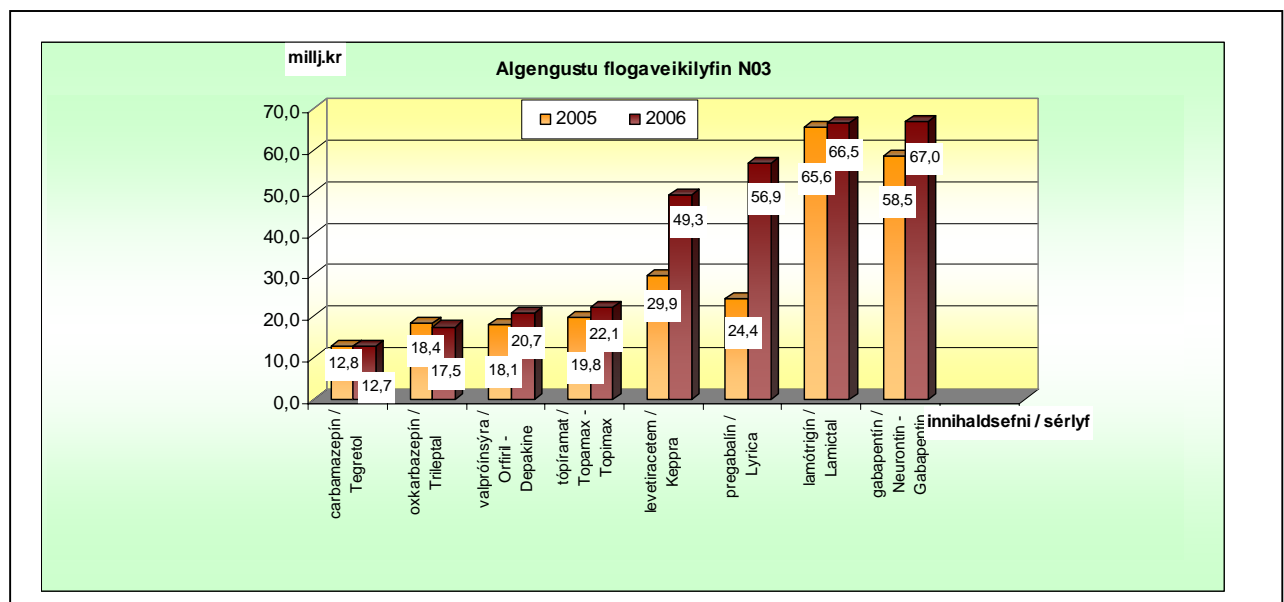


Mynd 1. sýnir kostnað TR vegna flogaveikilyfja. Áætla má að kostnaður árið 2007 fari í 366 milljónir kr. miðað við notkun sem af er ári. Þessa miklu aukningu undanfarin ár má skýra með aukningu í notkun á nýjum lyfjum (Keppra og Lyrica) og að farið er að nota flogaveikilyf við fleiri sjúkdómum s.s. tauga- verkjum.

[Lyfjalisti í Stokkhólmi](#) mælir með carbamazepín (Tegretol) sem fyrsta vali við staðflogum og valpróinsýru (Orfiril /Depakine) við alfflogum.

[Samkvæmt IRF í Danmörku](#) er mælt með valpróinsýru (Orfiril/Depakine) og lamótrigin (Lamictal) sem fyrsta vali við alfflogum. Við hlutaflogum er mælt með meðhöndlun með oxcarbazepín (Trileptal), valpróinsýru (Orfiril / Depakine) og lamótrigin (Lamictal).

Mynd 2.



[Samkvæmt NICE í Skotlandi](#) er mælt með eldri flogaveikilyfjum þar sem sýnt hefur að þau séu jafnvirk og örugg og nýju lyfin, einnig eru þau yfirleitt ódýrari en nýju lyfin. Nýrri lyfin á einungis að nota ef önnur meðferð skilar ekki árangri.

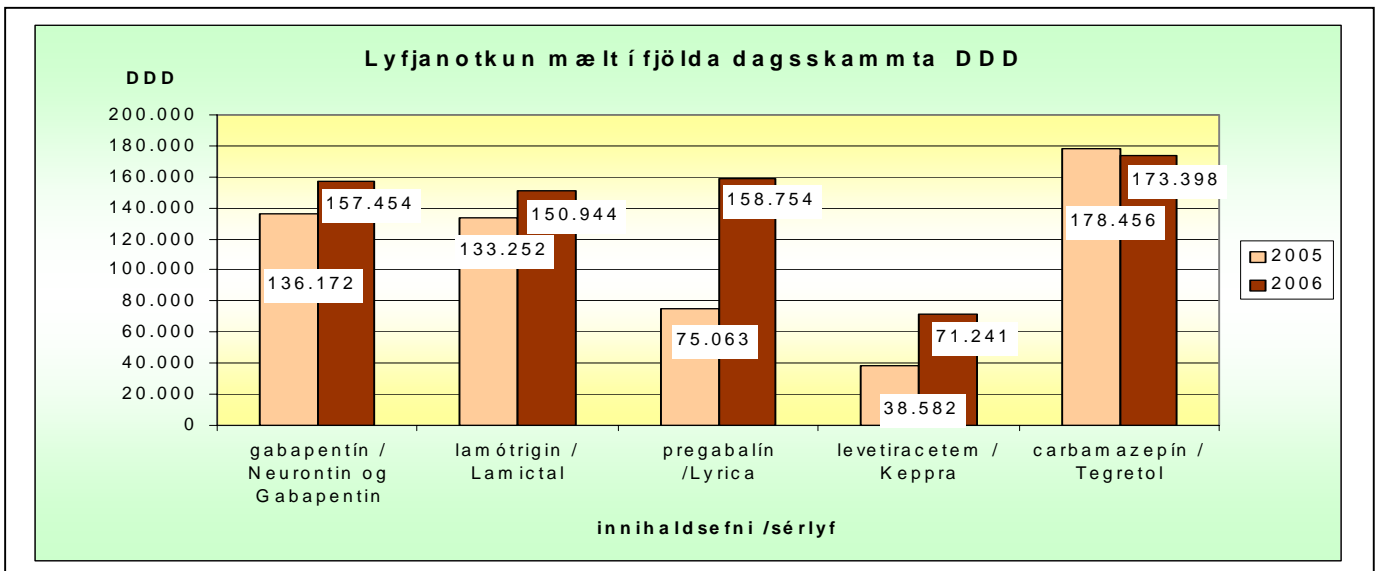
[Lothian Joint Formulary mælir með](#) carbamazepín (Tegretol), valpróínsýra (Orfiril / Depakine) og lamótrigin (Lamictal) við flogaveiki.

Mynd 3. sýnir lyfjanotkun mælda í fjölda dagsskammta fjögurra kostnaðarmestu lyfjanna innan N03 flokksins; Gabapentin, Lamictal, Lyrica, Keppra og kostnaðarminnsta lyfsins Tegretól. Aukning hefur orðið í dagskömmumtum allra lyfjanna nema Tegretól.

Mynd 3.

Taflan hér fyrir neðan sýnir mismunandi kostnað á meðalskammti fyrir 100 daga skammt af mismunandi flogaveikilyfjum. Verð er miðað við [lyfjaverðskrá sept. 2007](#).

Ljóst er að þessi mikla aukning á notkun gabapentins (Gabapentin/Neurotin) og pregabalins (Lyrica) er vegna ábendingar á taugaverki hjá fullorðnum. Umhugsunarvert er hvort þessi lyf séu notuð meira sem fyrsta val í stað þess að þau séu notuð í undantekningartilfellum við slæmum taugaverkjum.



KOSTNAÐUR Á 100 DAGA SKAMMTI

Lyf	meðal skammtur	kr. 100 daga	Lyf	meðal skammtur	kr. 100 daga
Keppra (levetiracetam)	1 g x 2 á dag	66.628 kr.	Gabapentin /Neurotin (gabapentin)	400 mg x 3 á dag	27.165 kr.
Topamax /Topimax (tópíramat)	150 mg x 2 á dag	62.646 kr.	Trileptal (oxcarbazepín)	600 mg x 2 á dag	20.808 kr.
Gabitril (tigabín)	15 mg x 2 á dag	50.032 kr.	Orfiril /Depakine (valpróíns.)	1800 mg á dag	12.405 kr.
Lamictal (lamótrigin)	150 mg x 2 á dag	43.796 kr.	Tegretol retard (carbamazep.)	400 mg x 3 á dag	9.501 kr.
Sabrillex (vigabatrín)	1 g x 2 á dag	39.624 kr.	Rivotril (klónazepam)	2mg x 3 á dag	6.162 kr.
Lyrica (pregabalín)	150 mg x 2 á dag	33.356 kr.			

Lyfjagæild Tryggingastofnunar tilheyrir sjúkratryggingasviði og sinnir málaflokkum : lyf, næring og sérfæði. Almennatryggingar taka þátt í lyfjakostnaði almennings og veita styrki til kaupa á næringu og sérfæði skv. tilteknum reglum. Abyrgðamenn fréttabréfs TR eru Guðrún I. Gylfadóttir, deildarstjóri, Margrét R. Kristjánsdóttir, lyfjafraeðingur og Sigurður Helgason, lækni.

Heimildir: Upplýsingar eru fengnar úr tölfraeðigagnagrunni TR og byggja á afgreiddum lyfseðlum sem apótek senda með rafrænum hætti.